

2019年安徽省职业院校技能大赛高职组服装设计与工艺赛项实操题库（模块二：服装制版与工艺）

模拟试题

任务一：服装立体制板（30分）

1. 根据服装生产工艺单完成该款式衣身的立体造型，前后衣身必须用立体裁剪法制作（在人台上完成立体造型后，由现场工作人员拍照并以工位号存档）。
2. 将立裁衣身裁片转化为平面样板，在衣身基础上制作衣领、衣袖纸样（先进行立体裁剪操作，一小时后发制图纸）；衣领、衣袖也可以立裁。
3. 制作面料的工业样板一套（含裁剪样板与工艺样板）。

任务二：服装立体造型（70分）

1. 使用任务一制作的工业样板进行面料、辅料裁剪。
2. 根据款式要求完成样衣工艺制作。

2019 年安徽省职业院校技能大赛高职组服装设计与工艺赛项实操题库（模块二：服装制版与工艺）

工艺单(一)

品牌	高职技能大赛	季节	2019 春季	工位号	
款号	2019F-001	款式名称	女式时尚合体上衣	完成时间	10 小时
款式图: 					
款式特点与样衣外观要求					
款式特征: <ol style="list-style-type: none"> 1. 领子: 连身立领结构。 2. 前衣身: 四开身结构, 刀背线, 双开线有袋盖口袋, 一粒扣, 倒 V 型圆角下摆。 3. 后衣身: 领省, 后背中缝直通底摆; 两侧作后刀背缝分割。 4. 袖子: 合体两片袖结构, 肩部袖山处作小褶。 			外观造型要求: <ol style="list-style-type: none"> 1. 整体: 规格设计合理, 辅料配置合理, 造型符合要求, 结构平衡, 服装里外整洁。 2. 衣身: 胸腰松量适中; 肩部服帖, 有活动量, 无不良折痕; 门襟不搅不豁; 底摆不起吊, 不外翻。 3. 衣领: 松紧适中, 平顺服帖。 4. 衣袖: 袖山与袖窿衔接平顺, 袖体圆顺, 袖弯适中, 开叉造型合理, 无不良皱褶。 		

样衣参考规格单位: cm

部位 规格	后衣长	胸围	腰围	肩宽	袖长	袖肥	袖口
165/84A	56	92	74	36	58	32	24

注: 对未标注尺寸的部位, 可根据款式图自行设计尺寸

工艺要求:

1. 立体造型大头针排列有序, 针尖方向一致, 间距均匀。
2. 布料纱向正确, 经纬纱垂平, 达到丝绉平衡。
3. 缝份倒向合理, 衣缝平整; 毛边处理干净整洁, 方法得当。
4. 针距为 3cm14-15 针。缉线要求宽窄一致, 各类缝型正确, 无断线、脱线、毛漏等不良现象。
5. 工艺细节处理得当, 衣面与衣里缝线松紧适宜, 层次关系清晰。
6. 具体缝型与主要部位尺寸, 选手根据款式图进行设计。

技术要求:

1. 结构制图: 廓型与结构线设计准确, 衣身结构平衡, 比例协调; 胸围松量设计既考虑美观性又要考虑舒适性; 纸样规格尺寸符合命题所提供的规格尺寸与款式图的造型要求; 衣领和领口、袖山与袖窿达到结构吻合; 胸腰臀关系合理; 腰位, 扣位表示准确。
2. 裁剪样板: 缝份与贴边宽度设计合理, 领面与领底、挂面与衣身结构关系正确。
3. 样板标注: 标注符合企业生产标准与要求, 标明各部位样板名称、片数、丝绉符号、对位记号等, 样板无遗漏。
4. 衣领纸样与衣袖纸样采用平面或立体裁剪方法均可。

提交要求:

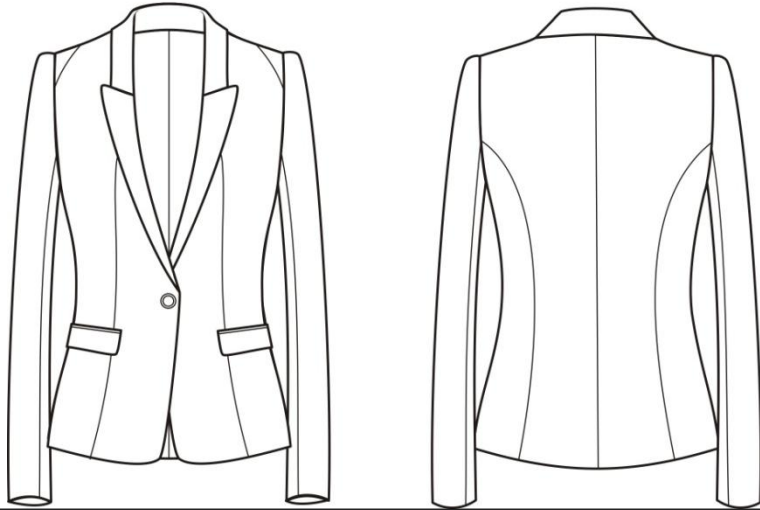
选手完成比赛时, 提供立体造型布样, 样衣面料的裁剪纸样、样衣成品。

2019 年安徽省职业院校技能大赛高职组服装设计与工艺赛项实操题库（模块二：服装制版与工艺）

工艺单(二)

品牌	高职技能大赛	季节	2019 春季	工位号	
款号	2019F-002	款式名称	女式时尚合体上衣	完成时间	10 小时

款式图:



款式特点与样衣外观要求

款式特征:

1. 领子：戗驳头结构。
2. 前衣身：四开身结构，肩部作分割处理，自领口向下作分割通至下摆。双开线有袋盖口袋，一粒扣，倒V型圆角下摆。
3. 后衣身：后背中缝直通底摆，刀背公主线自袖窿向底摆做分割线。
4. 袖子：圆装袖，合体两片袖结构。

外观造型要求:

1. 整体：规格设计合理，辅料配置合理，造型符合要求，结构平衡，服装里外整洁。
2. 衣身：胸腰松量适中；肩部服帖，有活动量，无不良折痕；门襟不搅不豁；底摆不起吊，不外翻。
3. 衣领：翻领松紧适中，驳折线平服，驳头止口线平顺
4. 衣袖：袖山与袖窿衔接平顺，袖体圆顺，袖弯适中，开叉造型合理，无不良皱褶。

样衣参考规格单位：cm

部位 规格	后衣长	胸围	腰围	肩宽	袖长	袖肥	袖口
165/84A	56	92	74	38	58	32	24

注：对未标注尺寸的部位，可根据款式图自行设计尺寸

工艺要求:

1. 立体造型大头针排列有序，针尖方向一致，间距均匀。
2. 布料纱向正确，经纬纱垂平，达到丝绉平衡。
3. 缝份倒向合理，衣缝平整；毛边处理干净整洁，方法得当。
4. 针距为 3cm14-15 针。缉线要求宽窄一致，各类缝型正确，无断线、脱线、毛漏等不良现象。
5. 工艺细节处理得当，衣面与衣里缝线松紧适宜，层次关系清晰。
6. 具体缝型与主要部位尺寸，选手根据款式图进行设计。

技术要求:

1. 结构制图：廓型与结构线设计准确，衣身结构平衡，比例协调；胸围松量设计既考虑美观性又要考虑舒适性；纸样规格尺寸符合命题所提供的规格尺寸与款式图的造型要求；衣领和领口、袖山与袖窿达到结构吻合；胸腰臀关系合理；腰位，扣位表示准确。
2. 裁剪样板：缝份与贴边宽度设计合理，领面与领底、挂面与衣身结构关系正确。
3. 样板标注：标注符合企业生产标准与要求，标明各部位样板名称、片数、丝绉符号、对位记号等，样板无遗漏。
4. 衣领纸样与衣袖纸样采用平面或立体裁剪方法均可。

提交要求:

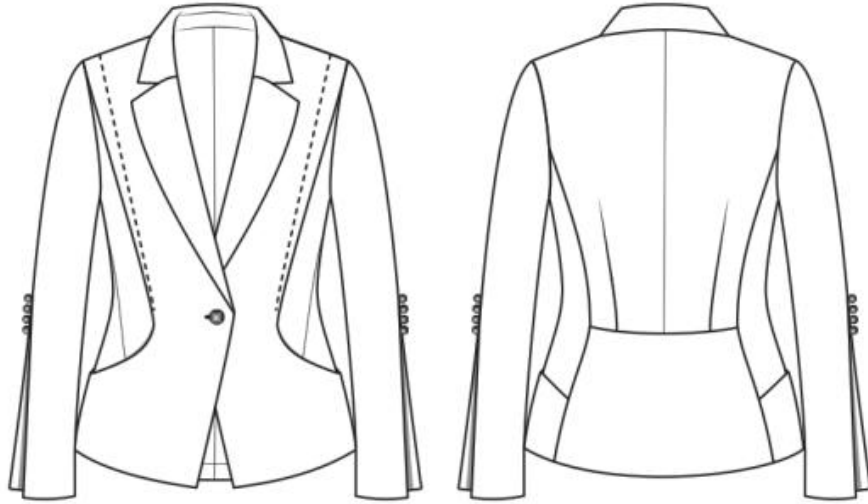
选手完成比赛时，提供立体造型布样，样衣面料的裁剪纸样、样衣成品。

2019 年安徽省职业院校技能大赛高职组服装设计与工艺赛项实操题库（模块二：服装制版与工艺）

工艺单(三)

品牌	高职技能大赛	季节	2019 春季	工位号	
款号	2019F-003	款式名称	女式时尚合体上衣	完成时间	10 小时

款式图:



款式特点与样衣外观要求

款式特征:

1. 前衣身：由肩端点设置弯形分割线，腰线以上暗藏褶裥，腰线以下借缝设置口袋。斜向分割线通向袋口里，前侧片与后侧片相连。
2. 后衣身：弯形刀背线，腰部横线分割，设置腰省。
3. 衣领：平驳领，领面为分体翻领，领里为连体翻领
4. 衣袖：两片袖，袖肘处开叉。

外观造型要求:

1. 整体：规格设计合理，辅料配置合理，造型符合要求，结构平衡，服装里外整洁。
2. 衣身：胸腰松量适中；肩部服帖，有活动量，无不良折痕；门襟不搅不豁；底摆不起吊，不外翻。
3. 衣领：翻领松紧适中，驳折线平服，驳头止口线平顺
4. 衣袖：袖山与袖窿衔接平顺，袖体圆顺，袖弯适中，开叉造型合理，无不良皱褶。

样衣参考规格单位：cm

部位 规格	后衣长	胸围	腰围	肩宽	袖长	袖肥	袖口
165/84A	56	92	74	38	58	32	24

注: 对未标注尺寸的部位，可根据款式图自行设计尺寸

工艺要求:

1. 立体造型大头针排列有序，针尖方向一致，间距均匀。
2. 布料纱向正确，经纬纱垂平，达到丝绉平衡。
3. 缝份倒向合理，衣缝平整；毛边处理干净整洁，方法得当。
4. 针距为 3cm14-15 针。缉线要求宽窄一致，各类缝型正确，无断线、脱线、毛漏等不良现象。
5. 工艺细节处理得当，衣面与衣里缝线松紧适宜，层次关系清晰。
6. 具体缝型与主要部位尺寸，选手根据款式图进行设计。

技术要求:

1. 结构制图：廓型与结构线设计准确，衣身结构平衡，比例协调；胸围松量设计既考虑美观性又要考虑舒适性；纸样规格尺寸符合命题所提供的规格尺寸与款式图的造型要求；衣领和领口、袖山与袖窿达到结构吻合；胸腰臀关系合理；腰位，扣位表示准确。
2. 裁剪样板：缝份与贴边宽度设计合理，领面与领底、挂面与衣身结构关系正确。
3. 样板标注：标注符合企业生产标准与要求，标明各部位样板名称、片数、丝绉符号、对位记号等，样板无遗漏。
4. 衣领纸样与衣袖纸样采用平面或立体裁剪方法均可。

提交要求:

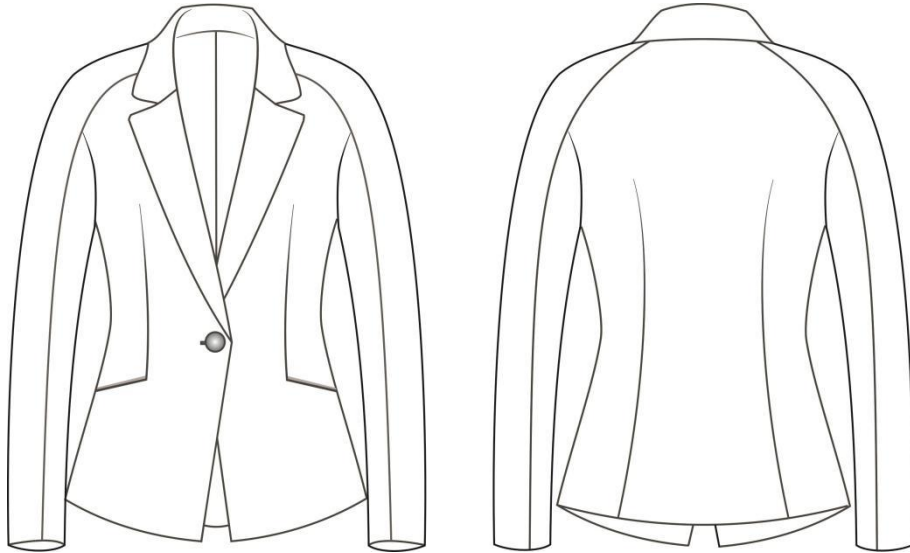
选手完成比赛时，提供立体造型布样，样衣面料的裁剪纸样、样衣成品。

2019 年安徽省职业院校技能大赛高职组服装设计与工艺赛项实操题库（模块二：服装制版与工艺）

工艺单(四)

品牌	高职技能大赛	季节	2019 春季	工位号	
款号	2019F-004	款式名称	女式时尚合体上衣	完成时间	10 小时

款式图:



款式特点与样衣外观要求

款式特征:

1. 前衣身: 倒V型下摆, 单排一粒扣, 两开身结构, L型分割, 分割处设置口袋, 通至侧缝。
2. 后衣身: 腰省通至下摆。
3. 衣领: 驳领结构。
4. 衣袖: 插肩四片袖结构。

外观造型要求:

1. 整体: 规格设计合理, 辅料配置合理, 造型符合要求, 结构平衡, 服装里外整洁。
2. 衣身: 胸腰松量适中; 肩部服帖, 有活动量, 无不良折痕; 门襟不搅不豁; 底摆不起吊, 不外翻。
3. 衣领: 翻领松紧适中, 驳折线平服, 驳头止口线平顺
4. 衣袖: 袖山与袖窿衔接平顺, 袖体圆顺, 袖弯适中, 开叉造型合理, 无不良皱褶。

样衣参考规格单位: cm

部位 规格	后衣长	胸围	腰围	肩宽	袖长	袖肥	袖口
165/84A	56	92	74	38	58	32	24

注: 对未标注尺寸的部位, 可根据款式图自行设计尺寸

工艺要求:

1. 立体造型大头针排列有序, 针尖方向一致, 间距均匀。
2. 布料纱向正确, 经纬纱垂平, 达到丝绌平衡。
3. 缝份倒向合理, 衣缝平整; 毛边处理干净整洁, 方法得当。
4. 针距为 3cm14-15 针。缉线要求宽窄一致, 各类缝型正确, 无断线、脱线、毛漏等不良现象。
5. 工艺细节处理得当, 衣面与衣里缝线松紧适宜, 层次关系清晰。
6. 具体缝型与主要部位尺寸, 选手根据款式图进行设计。

技术要求:

1. 结构制图: 廓型与结构线设计准确, 衣身结构平衡, 比例协调; 胸围松量设计既考虑美观性又要考虑舒适性; 纸样规格尺寸符合命题所提供的规格尺寸与款式图的造型要求; 衣领和领口、袖山与袖窿达到结构吻合; 胸腰臀关系合理; 腰位, 扣位表示准确。
2. 裁剪样板: 缝份与贴边宽度设计合理, 领面与领底、挂面与衣身结构关系正确。
3. 样板标注: 标注符合企业生产标准与要求, 标明各部位样板名称、片数、丝绌符号、对位记号等, 样板无遗漏。
4. 衣领纸样与衣袖纸样采用平面或立体裁剪方法均可。

提交要求:

选手完成比赛时, 提供立体造型布样, 样衣面料的裁剪纸样、样衣成品。

2019 年安徽省职业院校技能大赛高职组服装设计与工艺赛项实操题库（模块二：服装制版与工艺）

工艺单(五)

品牌	高职技能大赛	季节	2019 春季	工位号	
款号	2019F-005	款式名称	女式时尚合体上衣	完成时间	10 小时

款式图:



款式特点与样衣外观要求

款式特征:

1. 前衣身：三开身结构，肩章连袖分割，弯形公主线，在分割线处设置盖板借缝口袋，一粒扣。
2. 后衣身：V 形披肩，弯形刀背分割，后开衩。
3. 衣领：分体翻领，双层驳头结构。
4. 衣袖：肩章两片连袖，设置袖口省。

外观造型要求:

1. 整体：规格设计合理，辅料配置合理，造型符合要求，结构平衡，服装里外整洁。
2. 衣身：胸腰松量适中；肩部服帖，有活动量，无不良折痕；门襟不搅不豁；底摆不起吊，不外翻。
3. 衣领：松紧适中，翻领与驳头衔接自然。
4. 衣袖：肩、袖衔接平顺，袖体圆顺，袖弯适中，分割合理，无不良皱褶。

样衣参考规格单位：cm

部位 规格	后衣长	胸围	腰围	肩宽	袖长	袖肥	袖口
165/84A	55	92	74	38	58	32	24

注: 对未标注尺寸的部位，可根据款式图自行设计尺寸

工艺要求:

1. 立体造型大头针排列有序，针尖方向一致，间距均匀。
2. 布料纱向正确，经纬纱垂平，达到丝绉平衡。
3. 缝份倒向合理，衣缝平整；毛边处理干净整洁，方法得当。
4. 针距为 3cm14-15 针。缉线要求宽窄一致，各类缝型正确，无断线、脱线、毛漏等不良现象。
5. 工艺细节处理得当，衣面与衣里缝线松紧适宜，层次关系清晰。
6. 具体缝型与主要部位尺寸，选手根据款式图进行设计。

技术要求:

1. 结构制图：廓型与结构线设计准确，衣身结构平衡，比例协调；胸围松量设计既考虑美观性又要考虑舒适性；纸样规格尺寸符合命题所提供的规格尺寸与款式图的造型要求；衣领和领口、袖山与袖窿达到结构吻合；胸腰臀关系合理；腰位，扣位表示准确。
2. 裁剪样板：缝份与贴边宽度设计合理，领面与领底、挂面与衣身结构关系正确。
3. 样板标注：标注符合企业生产标准与要求，标明各部位样板名称、片数、丝绉符号、对位记号等，样板无遗漏。
4. 衣领纸样与衣袖纸样采用平面或立体裁剪方法均可。

提交要求:

选手完成比赛时，提供立体造型布样，样衣面料的裁剪纸样、样衣成品。

2019 年安徽省职业院校技能大赛高职组服装设计与工艺赛项实操题库（模块二：服装制版与工艺）

工艺单(六)

品牌	高职技能大赛	季节	2019 春季	工位号	
款号	2019F-006	款式名称	女式时尚合体上衣	完成时间	10 小时
款式图: 					
款式特点与样衣外观要求					
款式特征: 1. 前衣身: 四开身结构, 门襟一粒扣, 倒 V 形小圆角下摆, 小刀背分割线自袖窿起至前腰袋盖前边连接, L 形折转至侧缝, 前侧刀背缝与袋盖相连, 小圆角袋盖, 袋盖下实用口袋; 领下和刀背缝上有胸省道。 2. 后衣身: 后背中缝直通底摆; 后刀背缝自袖窿中部起通向底摆与双开衩贯通; 3. 衣领: 驳领, 驳驳头, 领面分体翻领, 领底一片翻领; 4. 衣袖: 合体两片袖; 袖口开衩, 两粒袖扣。			外观造型要求: 1. 整体: 规格设计合理, 辅料配置合理, 造型符合要求, 结构平衡, 服装里外整洁。 2. 衣身: 胸腰松量适中; 肩部服帖, 有活动量, 无不良折痕; 门襟不搅不豁; 底摆不起吊, 不外翻。 3. 衣领: 翻领松紧适中, 驳折线平服, 驳头止口线平顺 4. 衣袖: 袖山与袖窿衔接平顺, 袖体圆顺, 袖弯适中, 开叉造型合理, 无不良皱褶。		

样衣参考规格单位: cm

部位 规格	后衣长	胸围	腰围	肩宽	袖长	袖肥	袖口
165/84A	56	92	74	38	58	32	24

注: 对未标注尺寸的部位, 可根据款式图自行设计尺寸

工艺要求:

- 立体造型大头针排列有序, 针尖方向一致, 间距均匀。
- 布料纱向正确, 经纬纱垂平, 达到丝绉平衡。
- 缝份倒向合理, 衣缝平整; 毛边处理干净整洁, 方法得当。
- 针距为 3cm14-15 针。缉线要求宽窄一致, 各类缝型正确, 无断线、脱线、毛漏等不良现象。
- 工艺细节处理得当, 衣面与衣里缝线松紧适宜, 层次关系清晰。
- 具体缝型与主要部位尺寸, 选手根据款式图进行设计。

技术要求:

- 结构制图: 廓型与结构线设计准确, 衣身结构平衡, 比例协调; 胸围松量设计既考虑美观性又要考虑舒适性; 纸样规格尺寸符合命题所提供的规格尺寸与款式图的造型要求; 衣领和领口、袖山与袖窿达到结构吻合; 胸腰臀关系合理; 腰位, 扣位表示准确。
- 裁剪样板: 缝份与贴边宽度设计合理, 领面与领底、挂面与衣身结构关系正确。
- 样板标注: 标注符合企业生产标准与要求, 标明各部位样板名称、片数、丝绉符号、对位记号等, 样板无遗漏。
- 衣领纸样与衣袖纸样采用平面或立体裁剪方法均可。

提交要求:
 选手完成比赛时, 提供立体造型布样, 样衣面料的裁剪纸样、样衣成品。

2019 年安徽省职业院校技能大赛高职组服装设计与工艺赛项实操题库（模块二：服装制版与工艺）

工艺单(七)

品牌	高职技能大赛	季节	2019 春季	工位号	
款号	2019F-007	款式名称	女式时尚合体上衣	完成时间	10 小时
款式图: 					
款式特点与样衣外观要求					
款式特征: <ol style="list-style-type: none"> 前衣身：两开身结构，胸腰省道与腰腹省道串通，与前腰横向分割线呈“丁”字形；有领口省，一粒扣，腰横向分割线上留扣眼；刀背省由袖窿至腰部，下接纵向双开线袋牙，真口袋；省尖止于前胯部；倒 V 形大圆摆； 后衣身：四开身结构，后背中缝直通底摆，刀背缝分割线下端与双开衩相连； 衣领：戗头西装领，驳头小圆角，方领角；领面分体结构；领底一片； 衣袖：合体包肩圆头泡泡袖，袖开衩，两粒扣 			外观造型要求: <ol style="list-style-type: none"> 整体：规格设计合理，辅料配置合理，造型符合要求，结构平衡，服装里外整洁。 衣身：胸腰松量适中；肩部服帖，有活动量，无不良折痕；门襟不搅不豁；底摆不起吊，不外翻。 衣领：翻领松紧适中，驳折线平服，驳头止口线平顺 衣袖：袖山与袖窿衔接平顺，袖体圆顺，袖弯适中，开叉造型合理，无不良皱褶。 		

样衣参考规格单位：cm

部位 规格	后衣长	胸围	腰围	肩宽	袖长	袖肥	袖口
165/84A	58	92	74	34	58	32	24

注：对未标注尺寸的部位，可根据款式图自行设计尺寸

工艺要求：

- 立体造型大头针排列有序，针尖方向一致，间距均匀。
- 布料纱向正确，经纬纱垂平，达到丝绉平衡。
- 缝份倒向合理，衣缝平整；毛边处理干净整洁，方法得当。
- 针距为 3cm14-15 针。缉线要求宽窄一致，各类缝型正确，无断线、脱线、毛漏等不良现象。
- 工艺细节处理得当，衣面与衣里缝线松紧适宜，层次关系清晰。
- 具体缝型与主要部位尺寸，选手根据款式图进行设计。

技术要求：

- 结构制图：廓型与结构线设计准确，衣身结构平衡，比例协调；胸围松量设计既考虑美观性又要考虑舒适性；纸样规格尺寸符合命题所提供的规格尺寸与款式图的造型要求；衣领和领口、袖山与袖窿达到结构吻合；胸腰臀关系合理；腰位，扣位表示准确。
- 裁剪样板：缝份与贴边宽度设计合理，领面与领底、挂面与衣身结构关系正确。
- 样板标注：标注符合企业生产标准与要求，标明各部位样板名称、片数、丝绉符号、对位记号等，样板无遗漏。
- 衣领纸样与衣袖纸样采用平面或立体裁剪方法均可。

提交要求：

选手完成比赛时，提供立体造型布样，样衣面料的裁剪纸样、样衣成品。

2019 年安徽省职业院校技能大赛高职组服装设计与工艺赛项实操题库（模块二：服装制版与工艺）

工艺单(八)

品牌	高职技能大赛	季节	2019 春季	工位号	
款号	2019F-008	款式名称	女式时尚合体上衣	完成时间	10 小时

款式图:



款式特点与样衣外观要求

款式特征:

1. 前衣身：肩下部设置横向分割线，竖向分割线的下端被口袋覆盖，贴袋，一粒扣。
2. 后衣身：后背中缝直通底摆，直形刀背线分割，下端设置开衩。
3. 衣领：翻领，领串口与衣身横向分割线缝合。
4. 衣袖：合体两片袖结构，袖山处前后各设置一个褶。

外观造型要求:

1. 整体：规格设计合理，辅料配置合理，造型符合要求，结构平衡，服装里外整洁。
2. 衣身：胸腰松量适中；肩部服帖，有活动量，无不良折痕；门襟不搅不豁；底摆不起吊，不外翻。
3. 衣领：松紧适中，串口线与衣身横向分割线衔接平顺。
4. 衣袖：袖山与袖窿衔接平顺，袖体圆顺，袖弯适中，分割合理，无不良褶皱。

样衣参考规格单位：cm

部位 规格	后衣长	胸围	腰围	肩宽	袖长	袖肥	袖口
165/84A	57	91	73	36	60	32	24

注: 对未标注尺寸的部位，可根据款式图自行设计尺寸

工艺要求:

1. 立体造型大头针排列有序，针尖方向一致，间距均匀。
2. 布料纱向正确，经纬纱垂平，达到丝绉平衡。
3. 缝份倒向合理，衣缝平整；毛边处理干净整洁，方法得当。
4. 针距为 3cm14-15 针。缉线要求宽窄一致，各类缝型正确，无断线、脱线、毛漏等不良现象。
5. 工艺细节处理得当，衣面与衣里缝线松紧适宜，层次关系清晰。
6. 具体缝型与主要部位尺寸，选手根据款式图进行设计。

技术要求:

1. 结构制图：廓型与结构线设计准确，衣身结构平衡，比例协调；胸围松量设计既考虑美观性又要考虑舒适性；纸样规格尺寸符合命题所提供的规格尺寸与款式图的造型要求；衣领和领口、袖山与袖窿达到结构吻合；胸腰臀关系合理；腰位，扣位表示准确。
2. 裁剪样板：缝份与贴边宽度设计合理，领面与领底、挂面与衣身结构关系正确。
3. 样板标注：标注符合企业生产标准与要求，标明各部位样板名称、片数、丝绉符号、对位记号等，样板无遗漏。
4. 衣领纸样与衣袖纸样采用平面或立体裁剪方法均可。

提交要求:

选手完成比赛时，提供立体造型布样，样衣面料的裁剪纸样、样衣成品。

2019 年安徽省职业院校技能大赛高职组服装设计与工艺赛项实操题库（模块二：服装制版与工艺）

工艺单(九)

品牌	高职技能大赛	季节	2019 春季	工位号	
款号	2019F-009	款式名称	女式时尚合体上衣	完成时间	10 小时
款式图: 					
款式特点与样衣外观要求					
款式特征: <ol style="list-style-type: none"> 前衣身：三开身结构，连袖分割，弯形公主线，斜形小胸省，在分割线处设置借缝口袋，双排扣。 后衣身：连袖结构，弯形刀背分割。 衣领：一片式翻领，平驳头。 衣袖：三片式连身袖。 			外观造型要求: <ol style="list-style-type: none"> 整体：规格设计合理，辅料配置合理，造型符合要求，结构平衡，服装里外整洁。 衣身：胸腰松量适中；肩部服帖，有活动量，无不良折痕；门襟不搅不豁；底摆不起吊，不外翻。 衣领：松紧适中，翻领与驳头衔接自然。 衣袖：肩、袖衔接平顺，袖体圆顺，袖弯适中，分割合理，无不良褶皱。 		

样衣参考规格单位：cm

部位 规格	后衣长	胸围	腰围	肩宽	袖长	袖肥	袖口
165/84A	55	92	74	38	58	32	24

注: 对未标注尺寸的部位，可根据款式图自行设计尺寸

工艺要求:

- 立体造型大头针排列有序，针尖方向一致，间距均匀。
- 布料纱向正确，经纬纱垂平，达到丝绉平衡。
- 缝份倒向合理，衣缝平整；毛边处理光洁整洁，方法得当。
- 针距为 3cm14-15 针。缉线要求宽窄一致，各类缝型正确，无断线、脱线、毛漏等不良现象。
- 工艺细节处理得当，衣面与衣里缝线松紧适宜，层次关系清晰。
- 具体缝型与主要部位尺寸，选手根据款式图进行设计。

技术要求:

- 结构制图：廓型与结构线设计准确，衣身结构平衡，比例协调；胸围松量设计既考虑美观性又要考虑舒适性；纸样规格尺寸符合命题所提供的规格尺寸与款式图的造型要求；衣领和领口、袖山与袖窿达到结构吻合；胸腰臀关系合理；腰位，扣位表示准确。
- 裁剪样板：缝份与贴边宽度设计合理，领面与领底、挂面与衣身结构关系正确。
- 样板标注：标注符合企业生产标准与要求，标明各部位样板名称、片数、丝绉符号、对位记号等，样板无遗漏。
- 衣领纸样与衣袖纸样采用平面或立体裁剪方法均可。

提交要求:

选手完成比赛时，提供立体造型布样，样衣面料的裁剪纸样、样衣成品。

2019 年安徽省职业院校技能大赛高职组服装设计与工艺赛项实操题库（模块二：服装制版与工艺）

工艺单(十)

品牌	高职技能大赛	季节	2019 春季	工位号	
款号	2019F-010	款式名称	女式时尚合体上衣	完成时间	10 小时
款式图: 					
款式特点与样衣外观要求					
款式特征: 1. 前衣身: 落肩结构, 三粒扣, 腰部设置上下活开褶。 2. 后衣身: 与前衣身相同设置上下活开褶。 3. 衣领: 青果领结构。 4. 衣袖: 落肩两片袖, 袖口开叉。			外观造型要求: 1. 整体: 规格设计合理, 辅料配置合理, 造型符合要求, 结构平衡, 服装里外整洁。 2. 衣身: 胸腰松量适中; 肩部服帖, 有活动量, 无不良折痕; 门襟不搅不豁; 底摆不起吊, 不外翻。 3. 衣领: 松紧适中, 左右领自然过渡。 4. 衣袖: 袖山与袖窿衔接平顺, 袖体圆顺, 袖弯适中, 分割合理, 无不良皱褶。		

样衣参考规格单位: cm

部位 规格	后衣长	胸围	腰围	肩宽	袖长	袖肥	袖口
165/84A	56	92	74	50	52	32	24

注: 对未标注尺寸的部位, 可根据款式图自行设计尺寸

工艺要求:

- 立体造型大头针排列有序, 针尖方向一致, 间距均匀。
- 布料纱向正确, 经纬纱垂平, 达到丝绉平衡。
- 缝份倒向合理, 衣缝平整; 毛边处理干净整洁, 方法得当。
- 针距为 3cm14-15 针。缉线要求宽窄一致, 各类缝型正确, 无断线、脱线、毛漏等不良现象。
- 工艺细节处理得当, 衣面与衣里缝线松紧适宜, 层次关系清晰。
- 具体缝型与主要部位尺寸, 选手根据款式图进行设计。

技术要求:

- 结构制图: 廓型与结构线设计准确, 衣身结构平衡, 比例协调; 胸围松量设计既考虑美观性又要考虑舒适性; 纸样规格尺寸符合命题所提供的规格尺寸与款式图的造型要求; 衣领和领口、袖山与袖窿达到结构吻合; 胸腰臀关系合理; 腰位, 扣位表示准确。
- 裁剪样板: 缝份与贴边宽度设计合理, 领面与领底、挂面与衣身结构关系正确。
- 样板标注: 标注符合企业生产标准与要求, 标明各部位样板名称、片数、丝绉符号、对位记号等, 样板无遗漏。
- 衣领纸样与衣袖纸样采用平面或立体裁剪方法均可。

提交要求:
 选手完成比赛时, 提供立体造型布样, 样衣面料的裁剪纸样、样衣成品。